

Fig. 1 : Page de titre de *Murs et toits pour les pays de chez nous*.

## Murs et toits pour les pays de chez nous de Charles Letrosne (1868-1939) <sup>(1)</sup>

L'année 2000, symbolique à plus d'un titre, sera pour le patrio- moine national l'année de l'architecture du XXème siècle. A Noyon, nous vous proposons d'étudier, tout au long des 11 prochaines fiches Musées et Monuments, différents aspects de la Première Reconstruction, période fondamentale de l'histoire architecturale de la ville pour ce siècle.

La dernière acquisition du musée du Noyonnais (Fig.1), présentée dans le hall d'accueil du musée Jean Calvin, est un précieux témoin permettant d'évoquer les multiples liens qui unirent l'architecte Charles Letrosne à la ville de Noyon.

L'architecte fut pleinement engagé dans l'oeuvre de la Recons- truction. Durant la Grande Guerre, il participa aux expositions de la Cité Reconstituée de 1916 et 1917, expositions qui consacraient le régionalisme comme le style officiel de la reconstruc- tion des régions dévastées. Dès 1914, Charles Letrosne, non mobilisable, avait entrepris de parcourir la France dans le but de créer un répertoire des formes régionales, le futur *Murs et toits pour les pays de chez nous*. Après la guerre, l'architecte ouvrit plusieurs agences dans les régions dévastées (Reims, Saint- Quentin, Château-Thierry, Longpont et Noyon) et devint l'architecte de plusieurs sociétés coopératives de reconstruc- tion, dont "la Noyonnaise" créée en novembre 1919. Il fut égale- ment l'architecte du Comité américain d'Anne Morgan. A

Noyon, où il avait édifié la salle des fêtes en 1902 (2), le protes- tant Charles Letrosne fut notamment chargé par la Société Française d'Histoire du Protestantisme Français de la recons- truction du musée Jean Calvin (1927-1930) (3).

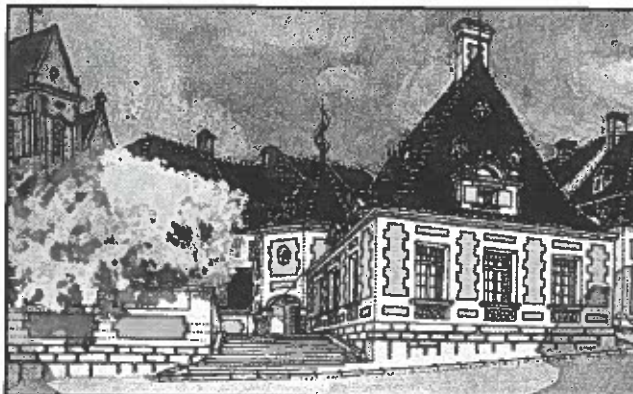


Fig. 2 : Mairie de l'Oise

Les trois volumes de *Murs et toits pour les pays de chez nous* parurent successivement en 1923, 1924 et 1926. Un quatrième volume annoncé ne vit pas le jour. Letrosne confia la préface de son ouvrage au critique Léandre Vaillat, l'un des plus ardents défenseurs du régionalisme progressiste ou rationnel. Cette préface (pp.11-20) décrit le projet de Charles Letrosne : "Ce qui me plaît par dessus tout, c'est que ces murs et ces toits ne sont pas ceux de palais chimériques, de châteaux en Espagne, de monuments fantastiques comme on en voit chaque année aux Salons, mais qu'ils emboîtent et couvrent des édifices exacte- ment faits à la mesure de notre bon sens, des besoins pratiques de la vie publique et privée, chez nous (...). Sur ses plans apparaît une nouvelle conception de la vie contemporaine, si différente, par l'idée que s'en forment les Français, de la vie d'avant-guerre. Un paysan de 1921 n'est plus un paysan de 1914 : il a ses outils mécaniques, qui simplifient et qui réduisent la main d'oeuvre : il veut vivre".

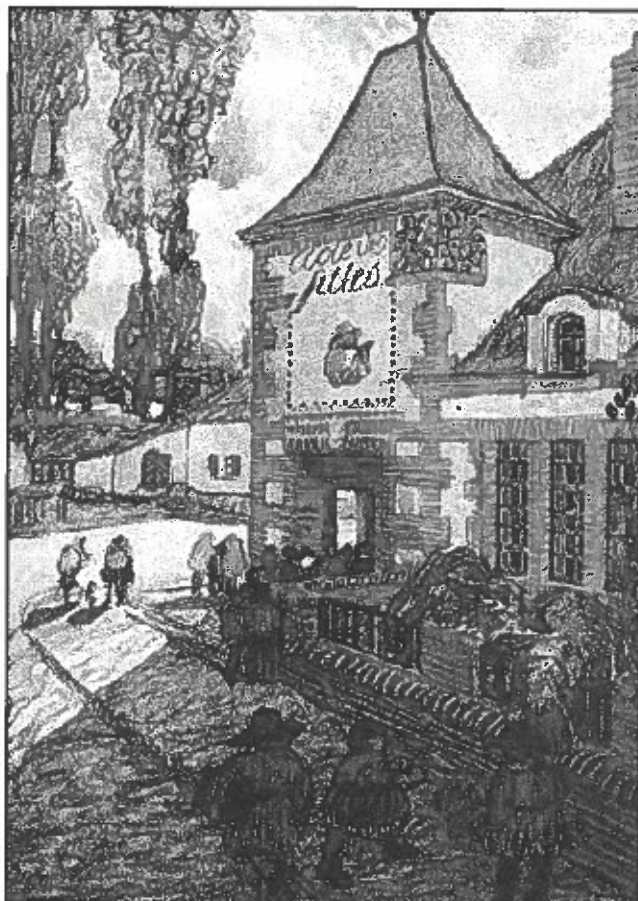


Fig. 3 : Ecole de filles de l'Oise

Les différents équipements publics d'un village ou d'une petite ville (fig.2), mais aussi les maisons ou les fermes, sont abordés dans l'ouvrage. Pour chaque programme, un commentaire intro- duit plans, élévations et belles perspectives en couleur. Pour l'école de fille dans l'Oise (Tome I, p.143 ; Fig.3); l'architecte écrit : "Après l'âpre climat et les rudes visions de la Bretagne, la région de l'Oise nous offre ses sites les plus souriants, qu'une architecture moins frustrer et plus adoucie doit souligner et embellir. Les matériaux employés, briques et crépis, peut-être moins résistants, communiquent à l'ensemble une physionomie aimable et comme plus affinée ". La majeure partie des départe- ments représentés dans cet ouvrage appartiennent aux régions dévastées en 1914-1918. Près de la moitié des exemples concer- nent les trois départements de Picardie.

(1) Ouvrage en trois volumes (27,5 cm sur 37,5) de Charles Letrosne avec préface de Léandre Vaillat. Edité par Daniel Niestlé à Paris, en 1923, 1924 et 1926. Musée du Noyonnais. Inv. MN 2132. Acquisition des Amis du Musée du Noyonnais, 1998.

(2) Voir Fiche musées et monuments n°13

(3) Voir Fiche musées et monuments n°5